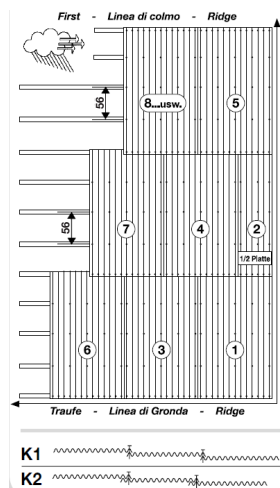
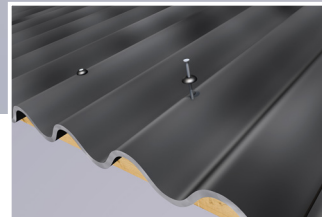
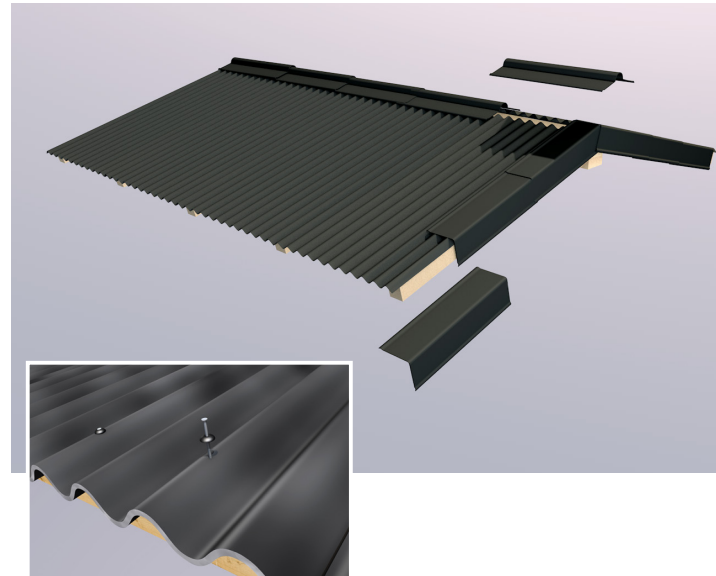


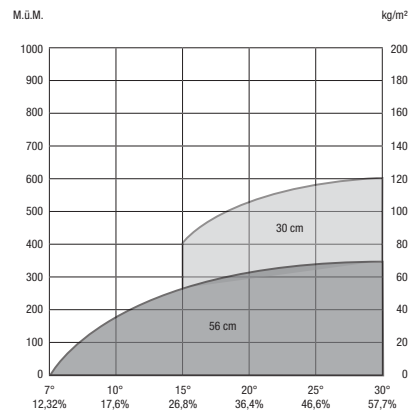
Verlegeanleitung Recyclingplatte 4 mm

Befestigung mit Nägeln

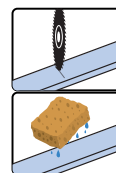
- Regeldachneigung $10^\circ = 17,6\%$ (Minstdachneigung $7^\circ = 12,3\%$)
- Unterkonstruktion Traglattung 60×60 mm, Konterlattung min. 60×60 mm
- **Lattenabstände max. 56 cm** bei durchschnittlichen Schnee- und Windlasten. In Gebieten mit hohen Lasten entsprechend verringern!
 - Lattungsabstand 56 cm bis 90 kg/m^2 Schneelast
 - Lattungsabstand 46 cm bis 200 kg/m^2 Schneelast
 - Lattungsabstand 31 cm bis 350 kg/m^2 Schneelast
- zur Verlegung werden nur Schälbohrer, Richtschnur, eventuell Säge, Hammer und Nagel mit Dichtkappe benötigt
- verwenden Sie eine gewichtsverteilende Laufbohle
- Verlegung entgegen der Hauptwindrichtung von der Traufe zum First
- Um Eckschnitte bzw. Vierfachüberdeckungen zu vermeiden, können die Platten versetzt verlegt werden. Die erste Reihe mit einer ganzen Platte beginnen und die Zweite mit einer halbierten Platte. Dieses Verfahren im Wechsel fortsetzen.
- Platten mit Schälbohrer vorbohren, **Bohrdurchmesser 6 mm**
- Seitenüberdeckung eine Welle, bei geringen Dachneigungen und/oder hohen Lasten 2 Wellen
- Längsüberdeckung 15 cm, bei geringen Dachneigungen und/oder hohen Lasten 20 cm
- Plattenüberstand im Traufbereich max. 5 cm
- Nageln Sie auf jedem 3. Wellenberg, im Überlappungs- und Randbereich auf jeder Welle!
ACHTUNG: Die Welle darf dabei nicht verdrückt werden. Nur so fest Nageln, das die Dichtkappe gut anliegt.
- zunächst ersten und vorletzten Wellenberg schrauben, dann die Zwischenbefestigungen
- ca. 13-15 Befestigungen/m²
- Formteile montieren
- Werksgarantie nur bei Verwendung des original Zubehörs



Objekt-Standort / Dachneigung

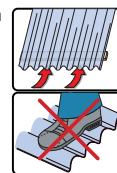


Bearbeitung



Trennen mit feinverzahnten Hand-, oder Tischkreissägen. Anfallende Späne entfernen.

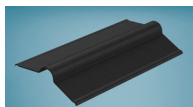
Reinigen nur mit milder Seifenlauge, viel Wasser und Schwamm.



Für ausreichende **Hinterlüftung** gemäß DIN 4108 muss gesorgt werden.

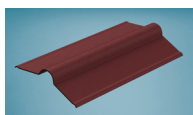
Begehen nur mit gewichtsverteilendem, abgepolstertem Laufbrett

Zubehör



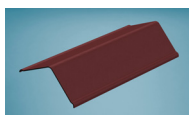
Firsthauben

Länge: 1,05 m
Nettolänge: 0,95 m



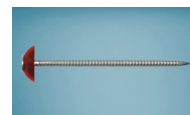
Giebelwinkel

Länge: 1,05 m
Nettolänge: 0,95 m

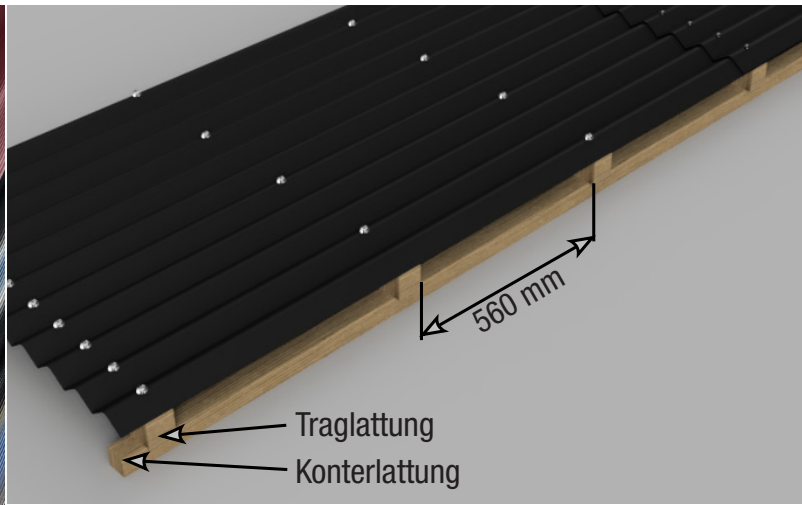
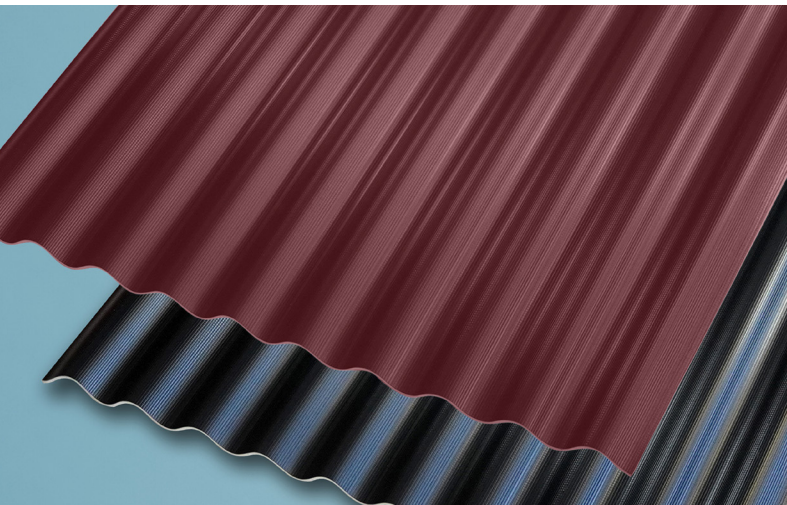


Nägeln

verzinkt, mit Dichtscheibe
Maße: 2,8 x 70 mm
Auszugswiderstand: 105 N



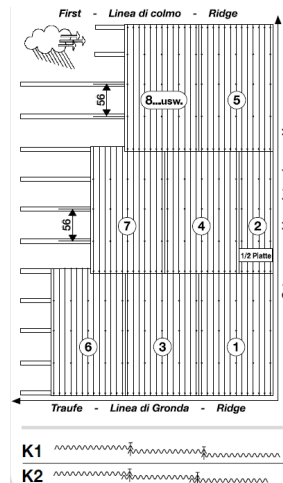
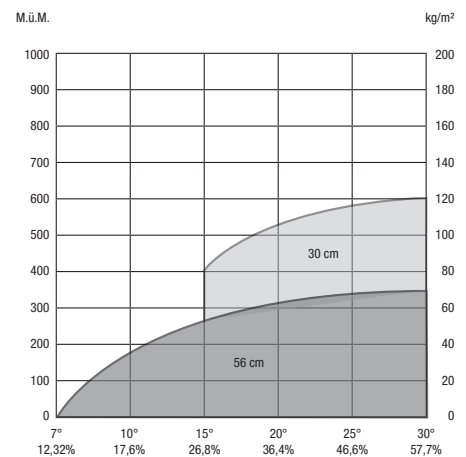
Verlegeanleitung Recyclingplatte 4 mm mit Schrauben



Befestigung mit Schrauben

- Regeldachneigung $10^\circ = 17,6\%$ (Minstdachneigung $7^\circ = 12,3\%$)
- Unterkonstruktion Traglattung 60 x 60 mm, Konterlattung min. 60 x 60 mm
- **Lattenabstände max. 56 cm** bei durchschnittlichen Schnee- und Windlasten. In Gebieten mit hohen Lasten entsprechend verringern!
 - Lattungsabstand 56 cm bis 90 kg/m² Schneelast
 - Lattungsabstand 46 cm bis 200 kg/m² Schneelast
 - Lattungsabstand 31 cm bis 350 kg/m² Schneelast
- zur Verlegung werden nur Schälbohrer, Richtschnur, eventuell Säge, Akku-Schrauber und Schrauben mit Dichtkappe benötigt
- verwenden Sie eine gewichtsverteilende Laufbohle
- Verlegung entgegen der Hauptwindrichtung von der Traufe zum First
- Um Eckschnitte bzw. Vierfachüberdeckungen zu vermeiden, können die Platten versetzt verlegt werden. Die erste Reihe mit einer ganzen Platte beginnen und die Zweite mit einer halbierten Platte. Dieses Verfahren im Wechsel fortsetzen.
- Platten mit Schälbohrer vorbohren, **Bohrdurchmesser 10 mm**
- Seitenüberdeckung eine Welle, bei geringen Dachneigungen und/oder hohen Lasten 2 Wellen
- Längsüberdeckung 15 cm, bei geringen Dachneigungen und/oder hohen Lasten 20 cm
- Plattenüberstand im Traufbereich max. 5 cm
- Schrauben Sie auf jedem 3. Wellenberg, im Überlappungs- und Randbereich auf jeder Welle! **ACHTUNG:** Die Welle darf dabei nicht verdrückt werden. Nur so fest Schrauben / Nageln, das die Dichtkappe gut anliegt.
- zunächst ersten und vorletzten Wellenberg schrauben, dann die Zwischenbefestigungen
- ca. 13-15 Befestigungen/m²
- Formteile montieren
- Werksgarantie nur bei Verwendung des original Zubehörs

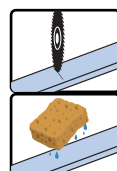
Objekt-Standort / Dachneigung



Zubehör

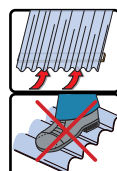
-  **Kunststoffbohrer HSS, stufenlos, 4 - 14 mm,**
Art.-Nr.: 3410241
-  **Schraube**
verzinkt, mit Dichtscheibe
Maße: 4,5 x 70 mm
Art.-Nr.: 3411147
-  **Firstrauben**
Länge: 1,05 m
Nettolänge: 0,95 m
-  **Giebelwinkel**
Länge: 1,05 m
Nettolänge: 0,95 m

Bearbeitung



Trennen mit feinverzahnten Hand-, oder Tischkreissägen. Anfallende Späne entfernen.

Reinigen nur mit milder Seifenlauge, viel Wasser und Schwamm.



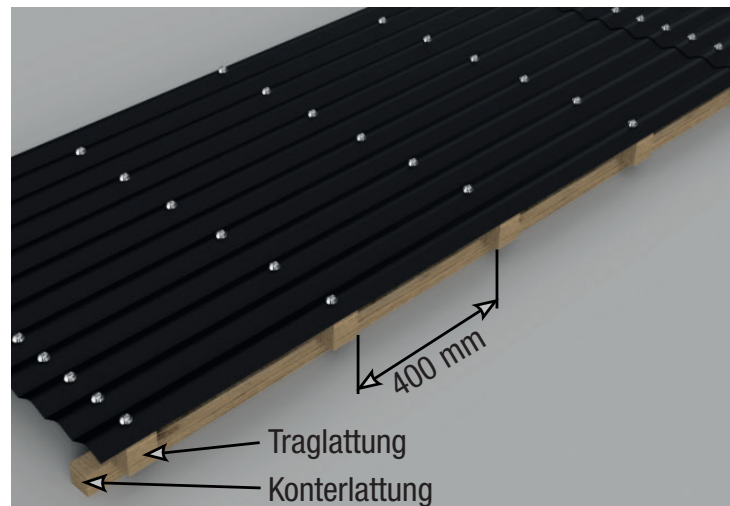
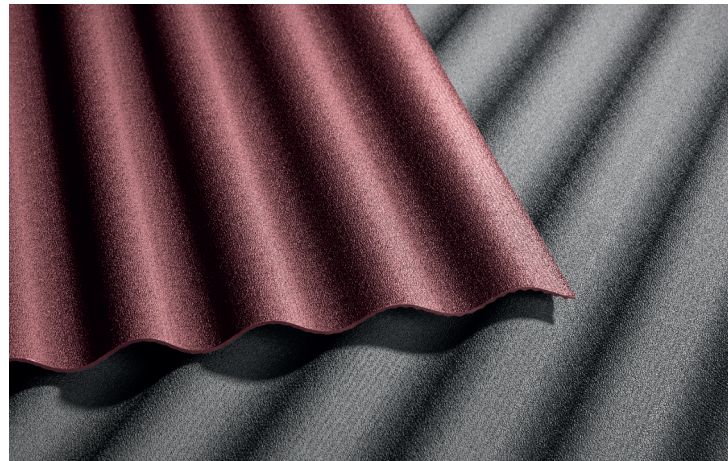
Für ausreichende **Hinterlüftung** gemäß DIN 4108 muss gesorgt werden.

Begehen nur mit gewichtsverteilendem, abgepolstertem Laufbrett

Verlegeanleitung Recyclingplatte 2,3 mm

Befestigung mit Schrauben

- Minstdachneigung $7^\circ = 12,3\%$ (Regeldachneigung 10°) in Wasserlaufrichtung
- Unterkonstruktion Traglattung 60 x 60 mm, Konterlattung min. 45 x 45 mm
- **Lattenabstände max. 40 cm** bei durchschnittlichen Schnee- und Windlasten. In Gebieten mit hohen Lasten entsprechend verringern!
- zur Verlegung werden nur Schälbohrer, Richtschnur, eventuell Säge, Akku-Schrauber und Schrauben mit Dichtkappe benötigt
- verwenden Sie eine gewichtsverteilende Laufbohle
- Verlegung entgegen der Hauptwindrichtung von der Traufe zum First
- Um Eckschnitte bzw. Vierfachüberdeckungen zu vermeiden, können die Platten versetzt verlegt werden. Die erste Reihe mit einer ganzen Platte beginnen und die Zweite mit einer halbierten Platte. Dieses Verfahren im Wechsel fortsetzen.
- Platten mit Schälbohrer vorbohren, **Bohrdurchmesser 10 mm**
- Seitenüberdeckung eine Welle, bei geringen Dachneigungen und/oder hohen Lasten 2 Wellen
- Längsüberdeckung min. 15 cm, bei geringen Dachneigungen und/oder hohen Lasten min. 20 cm
- Plattenüberstand im Traufbereich max. 5 cm
- Schrauben Sie auf jedem 2. Wellenberg, im Überlappungs- und Randbereich jede Welle! **ACHTUNG:** Die Welle darf dabei nicht gedrückt werden. Nur so fest schrauben dass die Dichtkappe gut anliegt.
- zunächst ersten und vorletzten Wellenberg schrauben, dann die Zwischenbefestigungen
- Empfehlung: Abstandhalter verwenden
- ca. 18-22 Befestigungen/m²
- Formteile montieren



Zubehör



Abstandhalter sinus für Sinusplatten
20 St. Art.-Nr.: 3410006
100 St. Art.-Nr.: 3410011

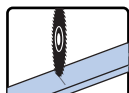


Kunststoffbohrer HSS, stufenlos, 4 - 14 mm,
Art.-Nr.: 3410241

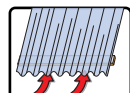


TORXSCHR. VERZINKT
4,5 X 45 MM 100 STK/BEUTEL
Art.-Nr.: 3411143

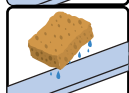
Bearbeitung



Trennen mit feinverzahnten Hand-, oder Tischkreissägen. Anfallende Späne entfernen.



Für ausreichende **Hinterlüftung** gemäß DIN 4108 muss gesorgt werden.

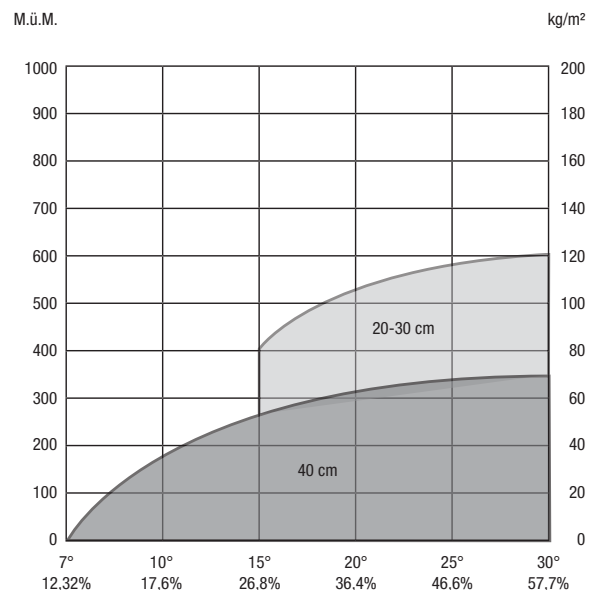


Reinigen nur mit milder Seifenlauge, viel Wasser und Schwamm.



Begehen nur mit gewichtsverteilendem, abgepolstem Laufbrett

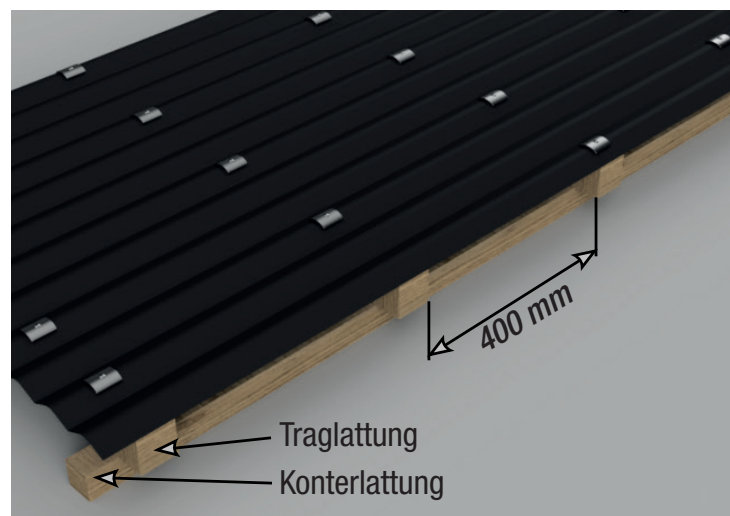
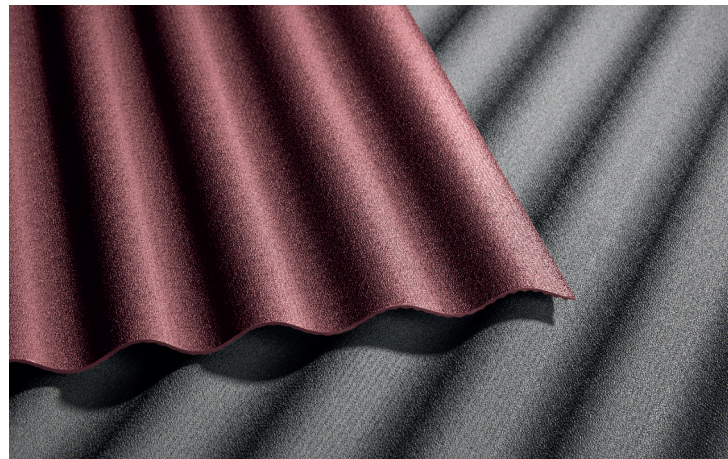
Objekt-Standort / Dachneigung



Verlegeanleitung Recyclingplatte 2,3 mm

Befestigung mit Kalotten

- Minstdachneigung $7^\circ = 12,3\%$ (Regeldachneigung 10°) in Wasserlaufrichtung
- Unterkonstruktion Traglattung 60 x 60 mm, Konterlattung min. 45 x 45 mm
- **Lattenabstände max. 40 cm** bei durchschnittlichen Schnee- und Windlasten. In Gebieten mit hohen Lasten entsprechend verringern!
- zur Verlegung werden nur Schälbohrer, Richtschnur, eventuell Säge, Akku-Schrauber und Kalotten benötigt
- verwenden Sie eine gewichtsverteilende Laufbohle
- Verlegung entgegen der Hauptwindrichtung von der Traufe zum First
- Um Eckschnitte bzw. Vierfachüberdeckungen zu vermeiden, können die Platten versetzt verlegt werden. Die erste Reihe mit einer ganzen Platte beginnen und die Zweite mit einer halbierten Platte. Dieses Verfahren im Wechsel fortsetzen.
- Platten mit Schälbohrer vorbohren, **Bohrdurchmesser 10-14 mm**
- Seitenüberdeckung eine Welle, bei geringen Dachneigungen und/oder hohen Lasten 2 Wellen
- Längsüberdeckung min. 15 cm, bei geringen Dachneigungen und/oder hohen Lasten min. 20 cm
- Plattenüberstand im Traufbereich max. 5 cm
- Verschrauben Sie auf jedem 3. Wellenberg, im Überlappungs- und Randbereich jede 2. Welle! ACHTUNG: Die Welle darf dabei nicht verdückt werden. Nur so fest schrauben, dass die Kalotte gut anliegt.
- zunächst ersten und vorletzten Wellenberg schrauben, dann die Zwischenbefestigungen
- Empfehlung: Abstandshalter verwenden
- ca. 13-15 Befestigungen/m²
- Formteile montieren



Zubehör



Abstandhalter sinus für Sinusplatten
20 St. Art.-Nr.: 3410006
100 St. Art.-Nr.: 3410011

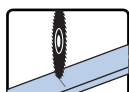


Kunststoffbohrer HSS, stufenlos, 4 - 14 mm,
Art.-Nr.: 3410241

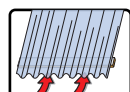


Kalotten Sinus 76/18 + Edelstahlschrauben
50 St. Art.-Nr.: 3411297

Bearbeitung



Trennen mit feinverzähnten Hand-, oder Tischkreissägen. Anfallende Späne entfernen.



Für ausreichende **Hinterlüftung** gemäß DIN 4108 muss gesorgt werden.



Reinigen nur mit milder Seifenlauge, viel Wasser und Schwamm.



Begehen nur mit gewichtsverteilendem, abgepolstertem Laufbrett

Objekt-Standort / Dachneigung

